



TRƯỜNG ĐẠI HỌC Y KHOA PHẠM NGỌC THẠCH

PHÒNG KHẢO THÍ

MỘT SỐ QUY ĐỊNH & HƯỚNG DẪN THAM GIA HOẠT ĐỘNG THI TẠI TRƯỜNG ĐHYK PHẠM NGỌC THẠCH

Thành phố Hồ Chí Minh, tháng 9 năm 2024



VẤN ĐỀ CHUNG



QUY ĐỊNH THI

Được công bố trên website
của Trường ĐHYKPNT



Điều 2. Quyết định có hiệu lực từ ngày ký. Quyết định này thay thế Quyết định số 3042/QĐ-TĐHYKPNT ngày 13 tháng 05 năm 2022 của Trường Đại học Y khoa Phạm Ngọc Thạch.

Điều 3. Các Trường phòng, Trưởng các Khoa, Bộ môn và các tổ chức, cá nhân có liên quan chịu trách nhiệm thi hành quyết định này.

Nơi nhận:
- Như Điều 3;
- Ban Giám hiệu;
- Lưu: VT, P.KT (Trần 12b).

HIỆU TRƯỞNG

PGS. TS. BS. Nguyễn Thanh Hiệp

ỦY BAN NHÂN DÂN
THÀNH PHỐ HỒ CHÍ MINH
TRƯỜNG ĐẠI HỌC Y KHOA
PHẠM NGỌC THẠCH

CỘNG HÒA XÃ HỘI CHỦ NGHĨA VIỆT NAM
Độc lập – Tự do – Hạnh phúc

Số: 418 /QĐ-TĐHYKPNT Thành phố Hồ Chí Minh, ngày 04 tháng 7 năm 2022

QUYẾT ĐỊNH

Về việc ban hành “Quy định thi và tổ chức thi kết thúc học phần tại Trường Đại học Y khoa Phạm Ngọc Thạch”

HIỆU TRƯỞNG TRƯỜNG ĐẠI HỌC Y KHOA PHẠM NGỌC THẠCH

Căn cứ Quyết định số 24/QĐ-TTg ngày 07 tháng 01 năm 2008 của Thủ tướng Chính phủ về việc thành lập Trường Đại học Y khoa Phạm Ngọc Thạch;

Căn cứ Nghị quyết số 5747/QĐ-UBND ngày 31 tháng 12 năm 2008 của Ủy ban nhân dân thành phố Hồ Chí Minh về ban hành quy chế tổ chức và hoạt động của Trường Đại học Y khoa Phạm Ngọc Thạch;

Căn cứ Quyết định số 25/2006/QĐ-BGDĐT ngày 26 tháng 06 năm 2006 của Bộ trưởng Bộ Giáo dục và Đào tạo về ban hành quy chế đào tạo đại học và cao đẳng hệ chính quy;

Căn cứ Nghị quyết số 45/NQ-HĐT-TĐHYKPNT ngày 28 tháng 01 năm 2022 của Hội đồng Trường Đại học Y khoa Phạm Ngọc Thạch về việc ban hành Quy chế Tổ chức và hoạt động của Trường Đại học Y khoa Phạm Ngọc Thạch;

Căn cứ Quy chế đào tạo Đại học và Cao đẳng hệ chính quy ban hành kèm theo Quyết định số 25/006/QĐ-BGDĐT ngày 26 tháng 6 năm 2006 của Bộ Trưởng Bộ Giáo dục và Đào tạo;

Căn cứ vào Quyết định số 1807/QĐ-TĐHYKPNT ngày 04 tháng 3 năm 2022 của Trường Đại học Y khoa Phạm Ngọc Thạch về việc ban hành Quy chế đào tạo trình độ đại học của Trường Đại học Y khoa Phạm Ngọc Thạch;

Căn cứ vào Quyết định số 2987/QĐ-TĐHYKPNT ngày 11 tháng 5 năm 2022 của Trường Đại học Y khoa Phạm Ngọc Thạch về việc ban hành Quy chế đào tạo trình độ đại học của Trường Đại học Y khoa Phạm Ngọc Thạch theo học chế tín chỉ từ năm học 2018-2019;

Theo đề nghị của Trường phòng Khảo thí.

QUYẾT ĐỊNH:

Điều 1. Ban hành kèm theo Quyết định này Quy định thi và tổ chức thi kết thúc học phần tại Trường Đại học Y khoa Phạm Ngọc Thạch.



QUY ĐỊNH THI

ỦY BAN NHÂN DÂN
THÀNH PHỐ HỒ CHÍ MINH
TRƯỜNG ĐẠI HỌC Y KHOA
PHẠM NGỌC THẠCH

CỘNG HÒA XÃ HỘI CHỦ NGHĨA VIỆT NAM
Độc lập – Tự do – Hạnh phúc

Số: 4188/QĐ-TĐHYKPNT

Thành phố Hồ Chí Minh, ngày 04 tháng 7 năm 2022

QUYẾT ĐỊNH

Về việc ban hành “Quy định thi và tổ chức thi kết thúc học phần tại Trường Đại học Y khoa Phạm Ngọc Thạch”

HIỆU TRƯỞNG TRƯỜNG ĐẠI HỌC Y KHOA PHẠM NGỌC THẠCH

Căn cứ Quyết định số 24/QĐ-TTg ngày 07 tháng 01 năm 2008 của Thủ tướng Chính phủ về việc thành lập Trường Đại học Y khoa Phạm Ngọc Thạch;

Căn cứ Nghị quyết số 5747/QĐ-UBND ngày 31 tháng 12 năm 2008 của Ủy ban nhân dân thành phố Hồ Chí Minh về ban hành quy chế tổ chức và hoạt động của Trường Đại học Y khoa Phạm Ngọc Thạch;

Căn cứ Quyết định số 25/2006/QĐ-BGDĐT ngày 26 tháng 06 năm 2006 của Bộ trưởng Bộ Giáo dục và Đào tạo về ban hành quy chế đào tạo đại học và cao đẳng hệ chính quy;

Căn cứ Nghị quyết số 45/NQ-HĐT-TĐHYKPNT ngày 28 tháng 01 năm 2022 của Hội đồng Trường Đại học Y khoa Phạm Ngọc Thạch về việc ban hành Quy chế Tổ chức và hoạt động của Trường Đại học Y khoa Phạm Ngọc Thạch;

Căn cứ Quy chế đào tạo Đại học và Cao đẳng hệ chính quy ban hành kèm theo Quyết định số 25/006/QĐ-BGDĐT ngày 26 tháng 6 năm 2006 của Bộ Trưởng Bộ Giáo dục và Đào tạo;

Căn cứ vào Quyết định số 1807/QĐ-TĐHYKPNT ngày 04 tháng 3 năm 2022 của Trường Đại học Y khoa Phạm Ngọc Thạch về việc ban hành Quy chế đào tạo trình độ đại học của Trường Đại học Y khoa Phạm Ngọc Thạch;

Căn cứ vào Quyết định số 2987/QĐ-TĐHYKPNT ngày 11 tháng 5 năm 2022 của Trường Đại học Y khoa Phạm Ngọc Thạch về việc ban hành Quy chế đào tạo trình độ đại học của Trường Đại học Y khoa Phạm Ngọc Thạch theo học chế tín chỉ từ năm học 2018-2019;

Theo đề nghị của Trường phòng Khảo thí.

QUYẾT ĐỊNH:

Điều 1. Ban hành kèm theo Quyết định này Quy định thi và tổ chức thi kết thúc học phần tại Trường Đại học Y khoa Phạm Ngọc Thạch.

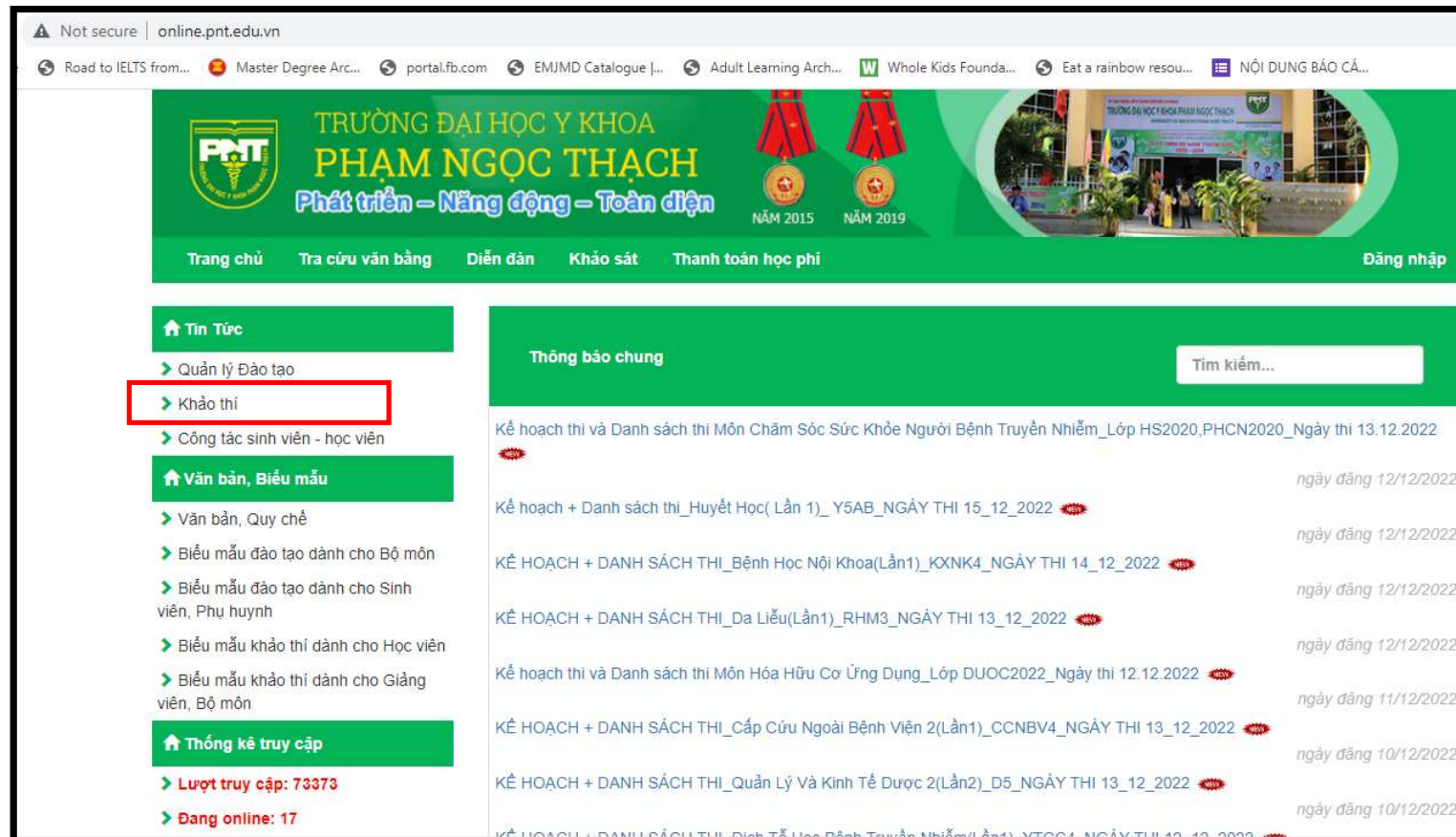
Quy định này gồm 5 Chương, 22 Điều.

SV lưu ý các Chương và Điều sau:

- Điều 6: Điều kiện và số lần dự thi
- Chương III: Công bố kết quả và giải quyết khiếu nại điểm
- Điều 16: Trách nhiệm của thí sinh
- Chương V: Xử lý vi phạm

XEM THÔNG TIN VỀ KỲ THI

Website: <https://online.pnt.edu.vn/>



The screenshot shows the website online.pnt.edu.vn. The header features the logo of PNT (Trường Đại Học Y Khoa Phạm Ngọc Thạch) and the motto "Phát triển - Năng động - Toàn diện". Below the header, there are navigation links: Trang chủ, Tra cứu văn bản, Diễn đàn, Khảo sát, Thanh toán học phí, and Đăng nhập.

The main content area is divided into two columns. The left column has three sections:

- Tin Tức**:
 - Quản lý Đào tạo
 - Khảo thí** (highlighted with a red box)
 - Công tác sinh viên - học viên
- Văn bản, Biểu mẫu**:
 - Văn bản, Quy chế
 - Biểu mẫu đào tạo dành cho Bộ môn
 - Biểu mẫu đào tạo dành cho Sinh viên, Phụ huynh
 - Biểu mẫu khảo thí dành cho Học viên
 - Biểu mẫu khảo thí dành cho Giảng viên, Bộ môn
- Thống kê truy cập**:
 - Lượt truy cập: 73373
 - Đang online: 17

The right column is titled "Thông báo chung" and contains a search bar and a list of exam announcements. The announcements include:

- Kế hoạch thi và Danh sách thi Môn Chăm Sóc Sức Khỏe Người Bệnh Truyền Nhiễm_Lớp HS2020,PHCN2020_Ngày thi 13.12.2022 (ngày đăng 12/12/2022)
- Kế hoạch + Danh sách thi_Huyết Học(Lần 1)_ Y5AB_NGÀY THI 15_12_2022 (ngày đăng 12/12/2022)
- KẾ HOẠCH + DANH SÁCH THI_Bệnh Học Nội Khoa(Lần1)_KXNK4_NGÀY THI 14_12_2022 (ngày đăng 12/12/2022)
- KẾ HOẠCH + DANH SÁCH THI_Da Liễu(Lần1)_RHM3_NGÀY THI 13_12_2022 (ngày đăng 12/12/2022)
- Kế hoạch thi và Danh sách thi Môn Hóa Hữu Cơ Ứng Dụng_Lớp DUOC2022_Ngày thi 12.12.2022 (ngày đăng 11/12/2022)
- KẾ HOẠCH + DANH SÁCH THI_Cấp Cứu Ngoài Bệnh Viện 2(Lần1)_CCNBV4_NGÀY THI 13_12_2022 (ngày đăng 10/12/2022)
- KẾ HOẠCH + DANH SÁCH THI_Quản Lý Và Kinh Tế Dược 2(Lần2)_D5_NGÀY THI 13_12_2022 (ngày đăng 10/12/2022)
- KẾ HOẠCH + DANH SÁCH THI_TU Lịch Tả Học Bệnh Truyền Nhiễm(Lần 1)_VTCC1_NGÀY THI 13_12_2022 (ngày đăng 10/12/2022)



SV LƯU Ý:

ĐƯỢC VẮNG THI (VẮNG CÓ PHÉP):

1. Đang nằm bệnh viện hoặc vào viện cấp cứu
2. Bị tai nạn trên đường ngay trước thời gian tổ chức thi
3. Có người thân trực tiếp qua đời

Người học phải nộp đơn vắng thi nêu rõ lý do, kèm theo hồ sơ có liên quan và nộp về Đơn vị QLĐT (lưu ý: Đơn đề nghị vắng thi, người học phải nộp 02 bản: 01 bản cho Đơn vị QLĐT, 01 bản cho BM trước ngày thi ít nhất 03 ngày. Đơn vị QLĐT có trách nhiệm xét duyệt và thông báo cho người học kết quả xử lý cuối cùng, thời gian xử lý các trường hợp vắng thi là trước ngày thi 01 ngày).



SV LƯU Ý:

ĐƯỢC VẮNG THI (VẮNG CÓ PHÉP):

1. Đang nằm bệnh viện hoặc vào viện cấp cứu
2. Bị tai nạn trên đường ngay trước thời gian tổ chức thi
3. Có người thân trực tiếp qua đời

b) Trường hợp đột xuất không kịp xin phép thì thời gian nộp đơn sau ngày thi không quá 03 ngày làm việc. Những trường hợp đặc biệt do Trường Đơn vị QLĐT quy định.

c) Người học vắng mặt trong kỳ thi kết thúc học phần, nếu không có lý do chính đáng coi như đã dự thi một lần và phải **nhận điểm 0** ở kỳ thi chính. Những người học này được dự thi ở kỳ thi phụ sau đó. Lưu ý, khi dự thi kỳ thi phụ, người học cần đăng ký thi lại với BM chậm nhất là 05 ngày sau ngày thi chính thức lần 1.

d) Người học vắng mặt có lý do chính đáng ở kỳ thi chính, nếu được Trường Đơn vị QLĐT xét duyệt **đồng ý bằng văn bản**, được dự thi ở kỳ thi phụ ngay sau đó và điểm thi được tính là thi lần một. Lưu ý, khi dự thi ở kỳ thi phụ, người học cần đăng ký thi lại, kèm theo **văn bản đồng ý xét duyệt** người học được vắng ở kỳ thi chính cho BM.



SV LƯU Ý:

ĐĂNG KÝ PHÚC KHẢO

1. Các thí sinh đều có quyền được đăng ký phúc khảo
2. Phải gửi đăng ký phúc khảo cho BỘ MÔN, chậm nhất là 03 ngày sau khi công bố điểm thi



Lượng giá quá trình & Lượng giá kết thúc

Lượng giá quá trình (Formative assessment)	Lượng giá kết thúc (Summative assessment)
Tập trung vào quá trình, vào việc học	Tập trung vào kết quả
Giúp người học nhận ra điểm yếu cần cải thiện	Đánh giá người học có đạt được mục tiêu và chuẩn năng lực không, qua đó quyết định người học có thể kết thúc khóa học/môn học/nhận được chứng chỉ hay không.
Giúp giảng viên cải thiện nội dung, phương pháp dạy	
(Có thể) thực hiện nhiều lần, hoặc không có <small>(trang 10, chương III, Quy chế Đào tạo trình độ đại học ngày 04 tháng 3 năm 2022)</small>	Thực hiện 1 lần (và chỉ có 1 lượt thi) <small>(Thông báo ngày 14 tháng 8 năm 2023, áp dụng đối với học phần lý thuyết)</small>
Có trọng số từ 0% đến 40%	Có trọng số tối thiểu 60%

**Bộ môn phụ trách đánh giá giữa kỳ
+ thực hành, thực tập**

**PKT phụ trách tổ chức, quản lý kỳ thi
kết thúc học phần**



Trắc nghiệm nhiều lựa chọn – 4 lựa chọn Quy đổi số câu đúng thành điểm

0%	$\leq 0 <$	6%	42%	$\leq 3.5 <$	48%	74%	$\leq 7 <$	77.5%
6%	$\leq 0.5 <$	12%	48%	$\leq 4 <$	54%	77.5%	$\leq 7.5 <$	81%
12%	$\leq 1 <$	18%	54%	$\leq 4.5 <$	60%	81%	$\leq 8 <$	84.5%
18%	$\leq 1.5 <$	24%	60%	$\leq 5 <$	63.5%	84.5%	$\leq 8.5 <$	88%
24%	$\leq 2 <$	30%	63.5%	$\leq 5.5 <$	67%	88%	$\leq 9 <$	91.5%
30%	$\leq 2.5 <$	36%	67%	$\leq 6 <$	70.5%	91.5%	$\leq 9.5 <$	95%
36%	$\leq 3 <$	42%	70.5%	$\leq 6.5 <$	74%	95%	$\leq 10 \leq$	100%

Ví dụ: Người học làm đúng 35 câu của đề thi gồm 60 câu, tương ứng với 58.3% thì sẽ đạt 4.5 điểm



LỊCH THI (1)

- Theo Điều 19. Tổ chức kỳ thi kết thúc học phần của Quy chế đào tạo trình độ đại học của Trường, thời gian dành cho ôn thi mỗi học phần tỉ lệ thuận với số tín chỉ của học phần đó, ít nhất là 2/3 ngày cho một tín chỉ.
- **Phòng khảo thí:** tối thiểu 1 tuần sau ngày kết thúc môn học. Tránh lịch thực hành lâm sàng (cùng lúc nhiều đối tượng)



THÔNG TIN KỶ THI

TRƯỜNG ĐẠI HỌC Y KHOA
PHẠM NGỌC THẠCH
PHÒNG KHẢO THÍ

CỘNG HÒA XÃ HỘI CHỦ NGHĨA VIỆT NAM
Độc lập - Tự do - Hạnh phúc

Thành phố Hồ Chí Minh, ngày 04 tháng 09 năm 2024

KẾ HOẠCH THI LÝ THUYẾT TỔ CHỨC TẠI TRƯỜNG

- Học phần: Thống kê y học (HKIII)(Lần1)
- Đối tượng: Tất cả các ngành (trừ Y tế công cộng)
- Ngày thi: 09/09/2024

	Giờ có mặt (điểm danh)	Giờ bắt đầu thi	Giờ kết thúc thi	Giờ ra về	Thời lượng ca thi	Phòng thi	Ghi chú
CA 1	09:00	09:30	10:05	10:25	35 phút	P.603 (Khu A2): 161 SV	

LƯU Ý THÍ SINH:

- CẤM SỬ DỤNG** (bao gồm **KHÔNG SỬ DỤNG, KHÔNG MANG TRONG NGƯỜI**) điện thoại di động hoặc thiết bị thu phát sóng, tài liệu từ lúc **CÓ MẶT** cho đến khi ra về.
- Nếu thí sinh để điện thoại trong giỏ phải ở chế độ tắt máy.
- Đi trễ quá 20% tổng thời lượng thi của 01 ca (VD: ca thi có thời lượng thi 30 phút/ca, 20% thời lượng # 06 phút) sau thời gian tập trung (VD: Ca 1, Ca 2 và Ca 3: 13h00) sẽ bị **CẤM THI**.
- Thí sinh không được tự ý di chuyển ra khỏi khu vực thi (Phòng thi, hành lang) khi không có sự đồng ý của Cán bộ coi thi.
- Khi phát hiện thí sinh vi phạm các nội dung trên dù vô ý vẫn bị điểm 0 môn thi.
- Thí sinh từng ca chỉ được lấy giờ cùng lúc vào thời điểm ra về./.

ĐẠI DIỆN PHÒNG KHẢO THÍ

Nguyễn Hoàng Yến

TRƯỜNG ĐẠI HỌC Y KHOA
PHẠM NGỌC THẠCH
PHÒNG KHẢO THÍ

CỘNG HÒA XÃ HỘI CHỦ NGHĨA VIỆT NAM
Độc lập - Tự do - Hạnh phúc

Thành phố Hồ Chí Minh, ngày 9 tháng 9 năm 2024

DANH SÁCH THÍ SINH DỰ THI

MÔN THI: Thống kê y học (HKIII)(Lần1) NGÀY THI: 09/09/2024
ĐỐI TƯỢNG: Tất cả các ngành (trừ Y tế công cộng) CA THI: 1
PHÒNG THI: P.603 (Khu A2)

STT	Mã sinh viên	Họ và tên	Số máy	Mã đề	Số tờ	Ký tên	Ghi chú
1	2351010590	NGUYỄN NHẬT BẢO TRÚC	001				
2	2351010623	NGUYỄN VŨ HẢI VI	003				
3	2251010456	LÊ HỮU PHƯỚC	005				
4	2353010032	NGUYỄN HOÀNG LINH ĐAN	007				
5	2352010041	LẠI PHAN GIA KHANG	009				
6	2351010191	NGUYỄN ĐỨC HUY	011				
7	2354010048	KIÊN NGUYỄN PHƯƠNG QUỲNH	013				
8	1851010058	NGUYỄN THÀNH HUẤN	015				
9	2251010698	VORLACHITH NAMPHIK	017				
10	2351010333	TRẦN NGUYỄN HOÀNG NAM	019				
11	2251010711	MEUNDOUANGPANYA TENGMO	021				
12	2356010052	VĂN THỊ MINH XUẤN	023				
13	2351010128	VƯƠNG HUỲNH GIANG	025				



KỶ LUẬT

- **NHẮC NHỞ: KHÔNG TRỪ ĐIỂM.** Áp dụng đối với thí sinh phạm lỗi 1 lần: nhìn bài, trao đổi, thảo luận với người khác.
- **KHIỂN TRÁCH: Trừ 25%** điểm của bài thi, áp dụng: Tiếp tục vi phạm.
- **CẢNH CÁO: Trừ 50%** điểm số của bài thi, áp dụng:
 - Tiếp tục nhắc nhở lần 3
 - Trao đổi bài làm, giấy nháp với thí sinh khác, cho thí sinh khác chép bài



KỶ LUẬT (2)

- **KHÔNG ĐƯỢC THAM GIA KỶ THI:**

- Dự thi không đúng ca thi.

- Đi trễ quá 20% thời lượng ca thi, trong đó:

- a. Ca thi không sử dụng phòng cách ly:** Tính từ khi bắt đầu có hiệu lệnh làm bài. (Áp dụng với 01 ca thi độc lập; hoặc nhiều ca thi nhưng không sử dụng phòng cách ly được xem như là các ca thi độc lập).

- b. Ca thi có sử dụng phòng cách ly:**

- + Ca 1: tính từ khi bắt đầu có hiệu lệnh làm bài.

- + Ca 2 trở đi: tính theo giờ tập trung của từng ca thi tại phòng cách ly.



KỶ LUẬT (3)

Ca thi không sử dụng phòng cách ly:

Ví dụ: Với kỳ thi có **01 ca thi**, thời lượng ca thi là 50 phút:

Ca thi	Thời gian tập trung	Thời gian bắt đầu thi	Thời gian kết thúc thi	Thời gian ra về	Thời gian thí sinh không được tham gia kỳ thi
Ca 1	07h30	08h00	08h50	10h50	Sau 08h 10 phút

Ví dụ: Với kỳ thi có **nhiều ca thi**, thời lượng ca thi là 50 phút:

Ca thi	Thời gian tập trung	Thời gian bắt đầu thi	Thời gian kết thúc thi	Thời gian ra về	Thời gian thí sinh không được tham gia kỳ thi
Ca 1	07h30	08h00	08h50	10h50	Sau 08h 10 phút
Ca 2	08h25	09h20	10h10	10h50	Sau 09h 30 phút
Ca 3	08h25	10h40	11h30	11h30	Sau 10h 50 phút

Ca thi có sử dụng phòng cách ly:

Ví dụ: Với kỳ thi có **nhiều ca thi**, thời lượng ca thi là 50 phút:

Ca thi	Thời gian tập trung	Thời gian bắt đầu thi	Thời gian kết thúc thi	Thời gian ra về	Thời gian thí sinh không được tham gia kỳ thi
Ca 1	07h30	08h00	08h50	10h50	Sau 08h 10 phút
Ca 2	08h25	09h20	10h10	10h50	Sau 08h 35 phút
Ca 3	08h25	10h40	11h30	11h30	Sau 08h 35 phút



KỶ LUẬT (4)

ĐÌNH CHỈ THI:

- Mang theo giấy than, bút xóa, đồ uống có cồn; vũ khí và chất gây nổ, gây cháy; tài liệu, thiết bị truyền tin: thu, phát sóng thông tin, ghi âm, ghi hình hoặc chứa thông tin để gian lận trong quá trình làm bài thi (Ví dụ: điện thoại di động, đồng hồ thông minh, ...) vào phòng thi/ phòng cách ly hoặc di chuyển giữa phòng thi và phòng cách ly.
- Tiếp tục vi phạm các lỗi, sau khi vi phạm đã bị **CẢNH CÁO**
- Để người khác thi thay hoặc làm bài thay cho người khác dưới mọi hình thức.
- Tự ý đổi đề thi, làm sai mã đề thi.
- Không ký tên vào danh sách dự thi đúng quy định.
- Có hành động gây gổ, đe dọa cán bộ có trách nhiệm trong phòng thi hay đe dọa thí sinh khác.

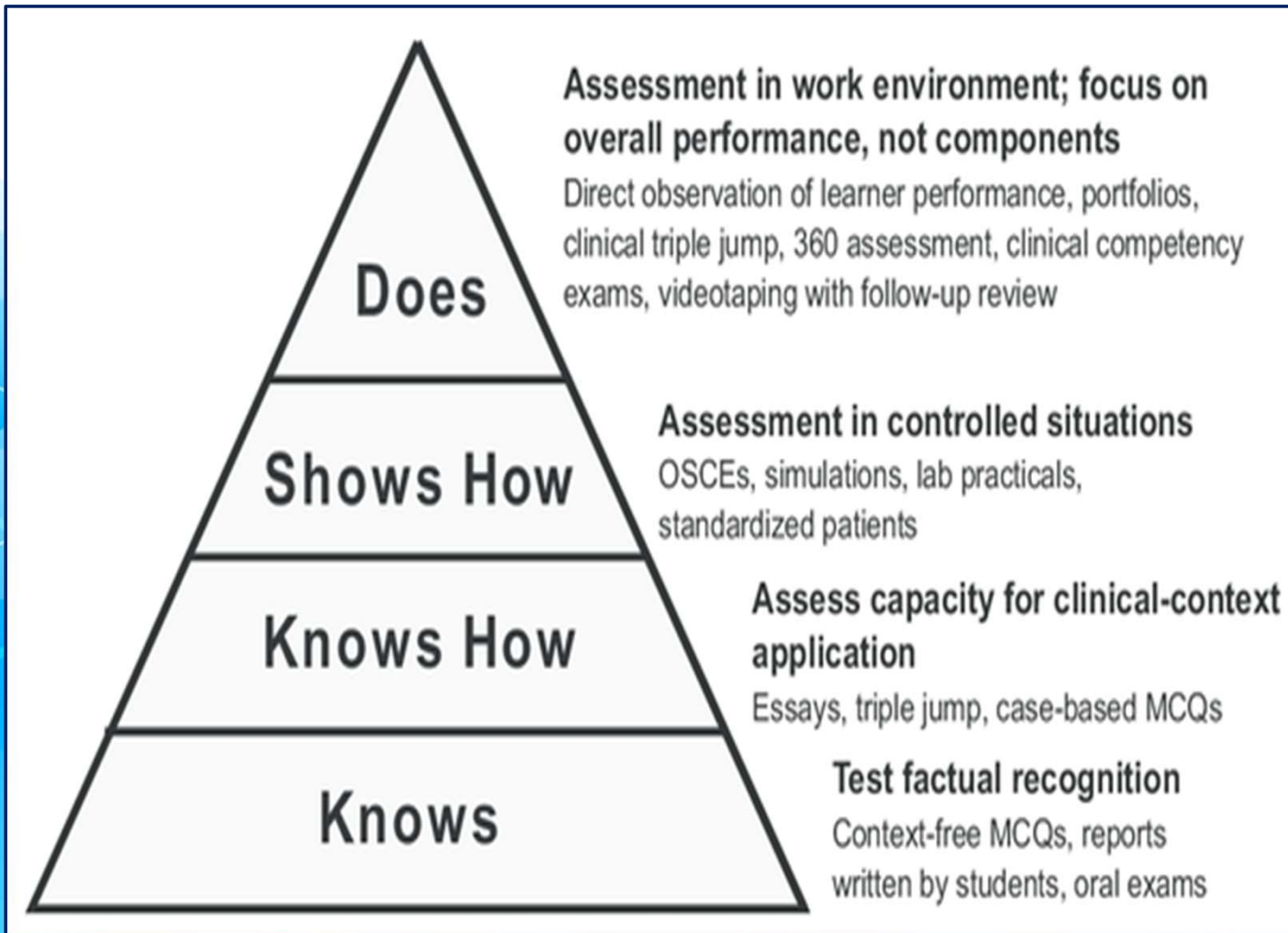


CÁC PHƯƠNG THỨC THI

LÝ THUYẾT
THỰC HÀNH



Mô hình đánh giá năng lực người học trong y khoa



SV cần có phương pháp học cũng như chuẩn bị về mặt tâm lý cho SV đối với các hình thức thi khác nhau.



CÁC PHƯƠNG THỨC THI



TRẮC NGHIỆM TRÊN PHIẾU TRẢ LỜI





MẪU PHIẾU

ỦY BAN NHÂN DÂN THÀNH PHỐ HỒ CHÍ MINH
TRƯỜNG ĐẠI HỌC Y KHOA PHẠM NGỌC THẠCH

PHIẾU TRẢ LỜI TRẮC NGHIỆM



1. Kỳ thi _____ 2. Ngày thi _____

8. Số báo danh

9. Mã đề thi

3. Môn thi _____ 4. Phòng thi _____

--	--	--	--	--	--	--	--	--	--	--	--

--	--	--

5. Họ và tên thí sinh _____

6. Ngày sinh _____

7. Chữ ký thí sinh _____

1	1	1	1	1	1	1	1	1	1	1
2	2	2	2	2	2	2	2	2	2	2
3	3	3	3	3	3	3	3	3	3	3
4	4	4	4	4	4	4	4	4	4	4
5	5	5	5	5	5	5	5	5	5	5
6	6	6	6	6	6	6	6	6	6	6
7	7	7	7	7	7	7	7	7	7	7
8	8	8	8	8	8	8	8	8	8	8
9	9	9	9	9	9	9	9	9	9	9
0	0	0	0	0	0	0	0	0	0	0

1	1	1
2	2	2
3	3	3
4	4	4
5	5	5
6	6	6
7	7	7
8	8	8
9	9	9
0	0	0

MÃ NHẬN DẠNG

Họ tên & chữ ký giám thị 1

Họ tên & chữ ký giám thị 2

Thí sinh phải điền đầy đủ các mục theo hướng dẫn :

- Dùng bút chì đen **tô kín các ô tròn** tương ứng trong mục **Số báo danh, Mã đề thi** trước khi làm bài.

- Phần trả lời : số thứ tự câu trả lời dưới đây ứng với số thứ tự câu hỏi trong đề thi.

Đối với mỗi câu hỏi, thí sinh chọn và **tô kín một ô tròn** tương ứng với phương án trả lời đúng.

1. (A) (B) (C) (D)

26. (A) (B) (C) (D)

51. (A) (B) (C) (D)

76. (A) (B) (C) (D)

2. (A) (B) (C) (D)

27. (A) (B) (C) (D)

52. (A) (B) (C) (D)

77. (A) (B) (C) (D)

3. (A) (B) (C) (D)

28. (A) (B) (C) (D)

53. (A) (B) (C) (D)

78. (A) (B) (C) (D)

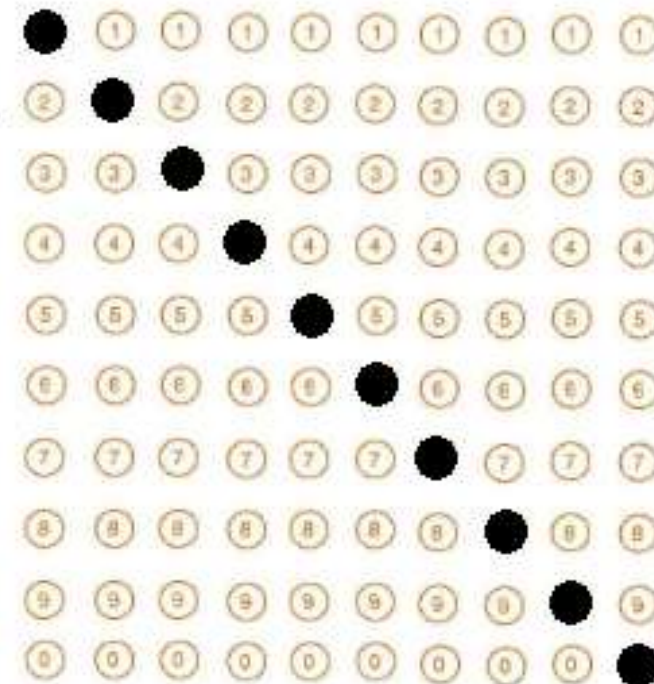


LỖI SỐ báo danh/Mã đề thi

- KHÔNG điền SBD
- Tô nhầm số hoặc cột
- Tô vào cùng 1 dòng
- Tô SAI dòng/cột
- Tô SAI mã đề
- Tô không kín dấu tròn

8. Số báo danh

1	2	3	4	5	6	7	8	9	0
---	---	---	---	---	---	---	---	---	---





LỖI Phần bài làm

- Đánh chéo
- Tô mờ
- Tô không kín vòng tròn
- Tô ra ngoài vòng tròn
- Đáp án bỏ chưa bôi sạch
- Tô từ 2 lựa chọn trở lên

02	(A)	(B)	(C)	(D)
03	(A)	(B)	(C)	(D)
04	(A)	(B)	(C)	(D)
05	(A)	(B)	(C)	(D)
06	(A)	(B)	(C)	(D)
07	(A)	(B)	(C)	(D) A&B

**KHÔNG
TÍNH ĐIỂM**



THI MÁY TÍNH



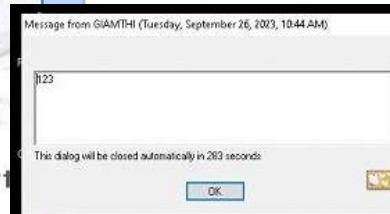


TRẮC NGHIỆM TRÊN PHIẾU TRẢ LỜI (TẠI PHÒNG THI MÁY TÍNH)



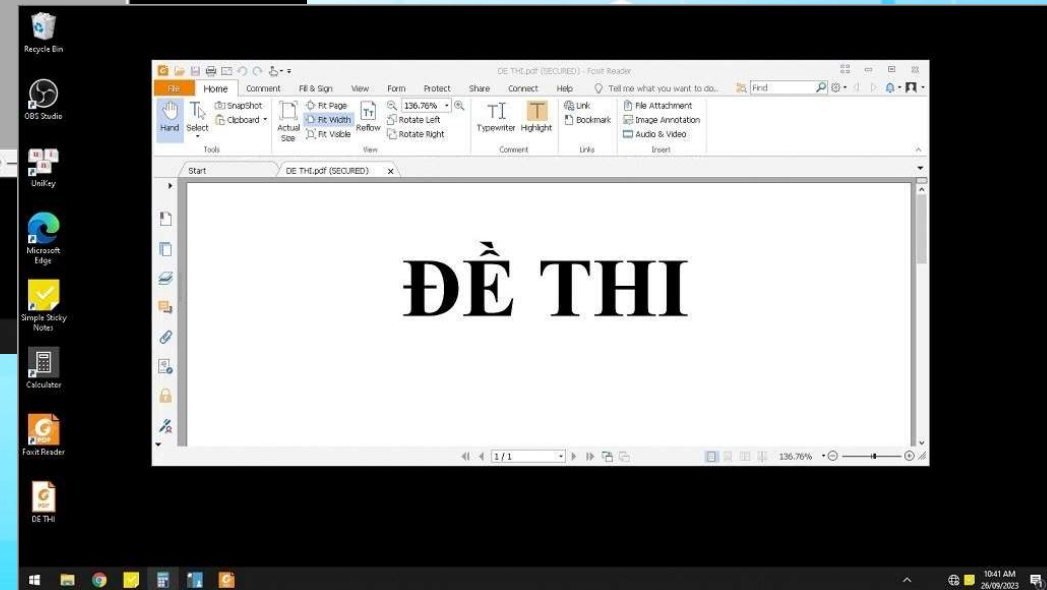
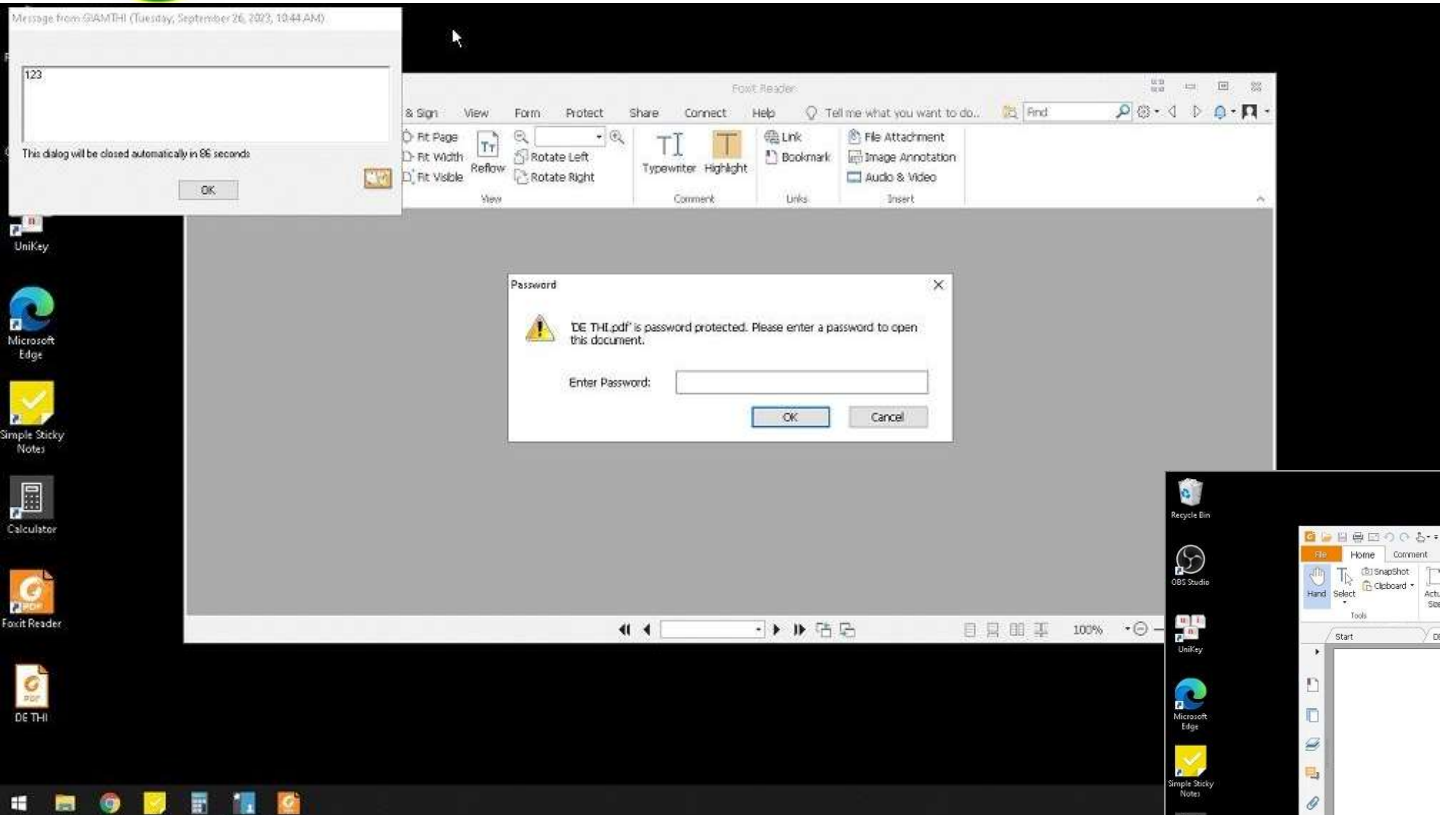


GIAO DIỆN MỞ ĐỀ THI





GIAO DIỆN MỞ ĐỀ THI (2)





GHI CHÚ (NHẬP) TRONG LÚC THI

10.0.1.1

10.0.1.1:8081

This site can't be reached

http://10.0.1.1:8081/ is unreachable.

Try running Windows Network Diagnostics.

ERR_ADDRESS_UNREACHABLE

Reload

New Note

2:05 PM
4/24/2024

Student: F536 Date: Wed Apr 24 14:05:07 2024 NetSupport School



OSPE

(Objective Structured Practical Examination)

- Áp dụng chính ở các bộ môn khoa học cơ bản/y học cơ sở
- Gồm một chuỗi từ 5 – 12 trạm.
- Mỗi trạm là một nhiệm vụ.





Phương pháp đánh giá sử dụng trong môi trường thực hành lâm sàng (1)

- Đặc điểm của môi trường thực hành lâm sàng:
 - Hạn chế về cơ sở vật chất
 - Hạn chế về thời gian
 - Liên quan đến an toàn bệnh nhân
 - Áp lực ngoại cảnh (khác học/thi trên giảng đường)
- Mục tiêu đánh giá trên lâm sàng:
 - Áp dụng lý thuyết vào thực tế, biện luận lâm sàng
 - Kỹ năng thực hành thủ thuật
 - Kỹ năng giao tiếp



Phương pháp đánh giá sử dụng trong môi trường thực hành lâm sàng (2)

- Ca lâm sàng đầy đủ (Long case)
- Ca lâm sàng rút gọn (Short case)
- Thi lâm sàng cấu trúc theo mục tiêu (OSCE: Objective Structured Clinical Examination)
- Quan sát trực tiếp thủ thuật (DOPs: Direct Observation Procedural skill)
- Sổ chỉ tiêu thực tập/Nhật ký lâm sàng (Log Book)



Ca lâm sàng đầy đủ

SINH VIÊN THỰC HIỆN

- Tiếp cận Bệnh nhân: Hỏi bệnh; Khám lâm sàng
- Trình bày kết quả ca lâm sàng: Viết bệnh án
- Trình bày các kế hoạch điều trị, quản lý, chăm sóc bệnh nhân.

SINH VIÊN VÀ GIẢNG VIÊN

- Sinh viên trình bày bệnh án
- Giảng viên thảo luận và đặt câu hỏi về ca lâm sàng
- Đề nghị sinh viên thực hiện một thủ thuật phù hợp (+/-)

GIẢNG VIÊN LÂM SÀNG

- Tổng kết: phản hồi và chấm điểm



Ca lâm sàng rút gọn

- Sinh viên thực hiện một phần công việc hỏi bệnh/ khám lâm sàng trên một bệnh nhân: hỏi tiền sử; hỏi dị ứng thuốc; khám bụng; khám thần kinh ngoại biên.
- Sinh viên có thể thực hiện bài thi với nhiều hơn một bệnh nhân.
- Phần vấn đáp gồm một danh sách câu hỏi với các chủ đề mà sinh viên đã học trên lâm sàng



OSCE

- Thường được thực hiện tại trường hoặc lab mô phỏng tại bệnh viện
- Gồm một chuỗi từ 5 – 12 trạm. Mỗi trạm là một nhiệm vụ thực hành.
- Sinh viên thực hiện bài thi với mô hình, bệnh nhân mô phỏng.



OSCE (2)



Ví dụ:

- Trạm 1: Hỏi bệnh sử một bệnh nhân bị đau ngực
- Trạm 2: Đọc kết quả điện tâm đồ - ECG
- Trạm 3: Khám bụng một bệnh nhân bị đau hố chậu phải
- Trạm 4: Tư vấn chế độ ăn cho một bệnh nhân tăng huyết áp mới chẩn đoán
- Trạm 5: Thực hiện thủ thuật tiêm bắp trên mô hình



DOPs

- Giảng viên lựa chọn thủ thuật và bệnh nhân
- Sinh viên thực hiện thủ thuật dưới sự quan sát của giảng viên





LogBook

- Yêu cầu thực hiện sổ chỉ tiêu thực hành/nhật ký lâm sàng được nêu ra từ đầu đợt thực hành lâm sàng:
 - Số lượng: thủ thuật/ ghi nhận bệnh án/ bệnh nhân theo dõi
 - Thẻ thức trình bày: chép tay/mẫu in sẵn/bản điện tử
 - Thời gian hoàn thành



THÔNG TIN LIÊN HỆ



LIÊN HỆ PHÒNG KHẢO THÍ:

PHÒNG KHẢO THÍ

Văn phòng: P. 601

Phòng thi máy tính: P. 602, P. 603, P. 604

Khu in sao, chấm thi: 6.05, 6.06

Lầu 6 - Khu nhà A2

Địa chỉ: Số 02 Dương Quang Trung, P.12, Q.10, Tp.HCM

Điện thoại: (028) 38 652 435 - Nội bộ nhánh: 145

Email: phongkhaothi@pnt.edu.vn



CÁC NỘI DUNG P.KT TIẾP NHẬN GIẢI QUYẾT THEO ĐỐI TƯỢNG

SINH VIÊN LIÊN HỆ P.KT	BỘ MÔN/KHOA LIÊN HỆ
<ul style="list-style-type: none">- Tìm tư trang bỏ quên tại phòng thi máy tính- Bổ sung giấy tờ tùy thân theo giấy cam đoan- KHIẾU NẠI VỀ QUYỀN LỢI KHI THAM GIA THI- TỔ CÁO TIÊU CỰC TRONG CÁC KỲ THI- GÓP Ý NÂNG CAO CHẤT LƯỢNG TỔ CHỨC THI	<ul style="list-style-type: none">- Gửi danh sách tổng hợp thí sinh cần phúc khảo- Thay đổi, điều chỉnh ngày thi, hình thức thi- Thay đổi, điều chỉnh danh sách đủ điều kiện dự thi- Thay đổi, điều chỉnh đáp án- Góp ý nâng cao chất lượng tổ chức thi

SINH VIÊN **KHÔNG** LIÊN HỆ P.KT ĐỀ:

Đăng ký phúc khảo
Đề nghị bổ sung danh sách dự thi
Xin thay đổi ngày thi



SV liên hệ BM để được giải quyết



ỦY BAN NHÂN DÂN THÀNH PHỐ HỒ CHÍ MINH
TRƯỜNG ĐẠI HỌC Y KHOA PHẠM NGỌC THẠCH



SỨ MẠNG, TẦM NHÌN, GIÁ TRỊ CỐT LÕI TRIẾT LÝ GIÁO DỤC VÀ KHẨU HIỆU

SỨ MẠNG

Đào tạo nguồn nhân lực y tế chất lượng cao, nghiên cứu khoa học và phục vụ cộng đồng

TẦM NHÌN

Phát triển thành một trong những Đại học khoa học sức khỏe hàng đầu trong cả nước, hội nhập quốc tế

GIÁ TRỊ CỐT LÕI

Y đức - Chất lượng - Đoàn kết

TRIẾT LÝ GIÁO DỤC

Giáo dục toàn diện - Hướng về cộng đồng
Lấy người học làm trung tâm

KHẨU HIỆU

Phát triển - Năng động - Toàn diện

Cảm ơn!

